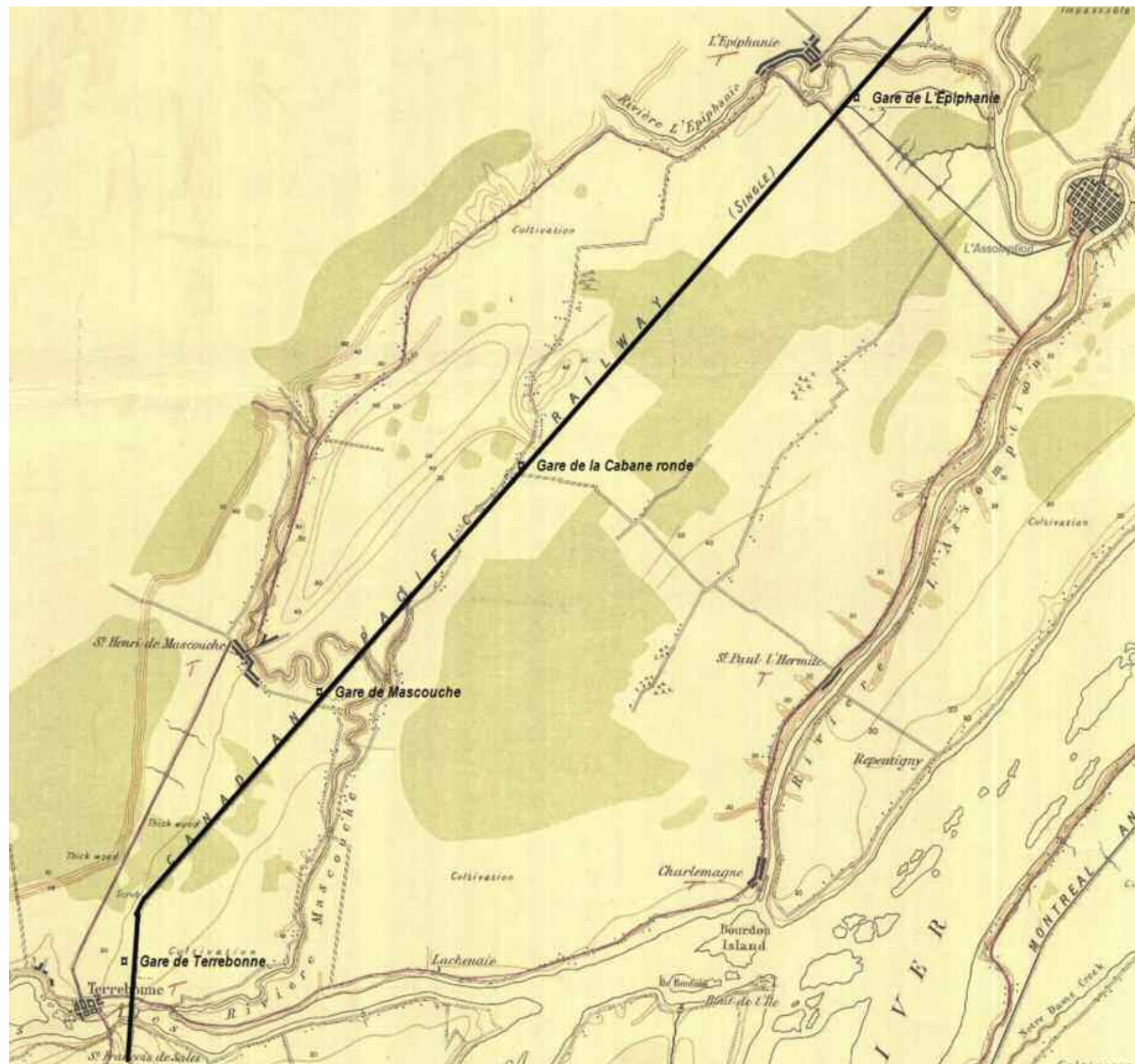


# Les gares de Mascouche

Bien que les travaux ne soient pas terminés, la ligne ferroviaire reliant Montréal et Québec par la rive Nord a été inaugurée en février 1879 par la compagnie du chemin de fer Québec, Montreal, Ottawa and Occidental Railway (Q.M.O. & O.). Cette nouvelle ligne répond aux souhaits de la bourgeoisie de Québec qui voulait une liaison Québec-Montréal sur la rive nord du fleuve Saint-Laurent et visait à soutenir et développer le commerce et l'agriculture. Le tracé d'origine passait par l'Est de Montréal et L'Assomption, mais l'influence politique d'Adolphe Chapleau et Rodrigue Masson, tous deux députés de Terrebonne, vont faire dévier le tracé en faveur de cette ville, desservant Mascouche et L'Épiphanie au passage.



Tracé du chemin de fer reliant Québec à Montréal vers 1896-1899

À cette époque, Mascouche comptait deux gares. La plus importante croisait le chemin Sainte-Marie et portait le nom de gare du village ou de Saint-Henri de Mascouche dont l'appellation changea, vers 1905, pour Mascouche. La seconde gare portait le nom de Cabane Ronde et était située à l'intersection des chemins de la Cabane Ronde et Saint-Paul. Celle-ci fut démolie en 1939. Dans les années 1940, seul subsistait un abri pour les voyageurs, lequel fut démoli dans les années 1950. Cette gare était un « flag stop » où s'arrêtaient seulement 2 trains par jour. Le service de passagers prit fin en 1958.



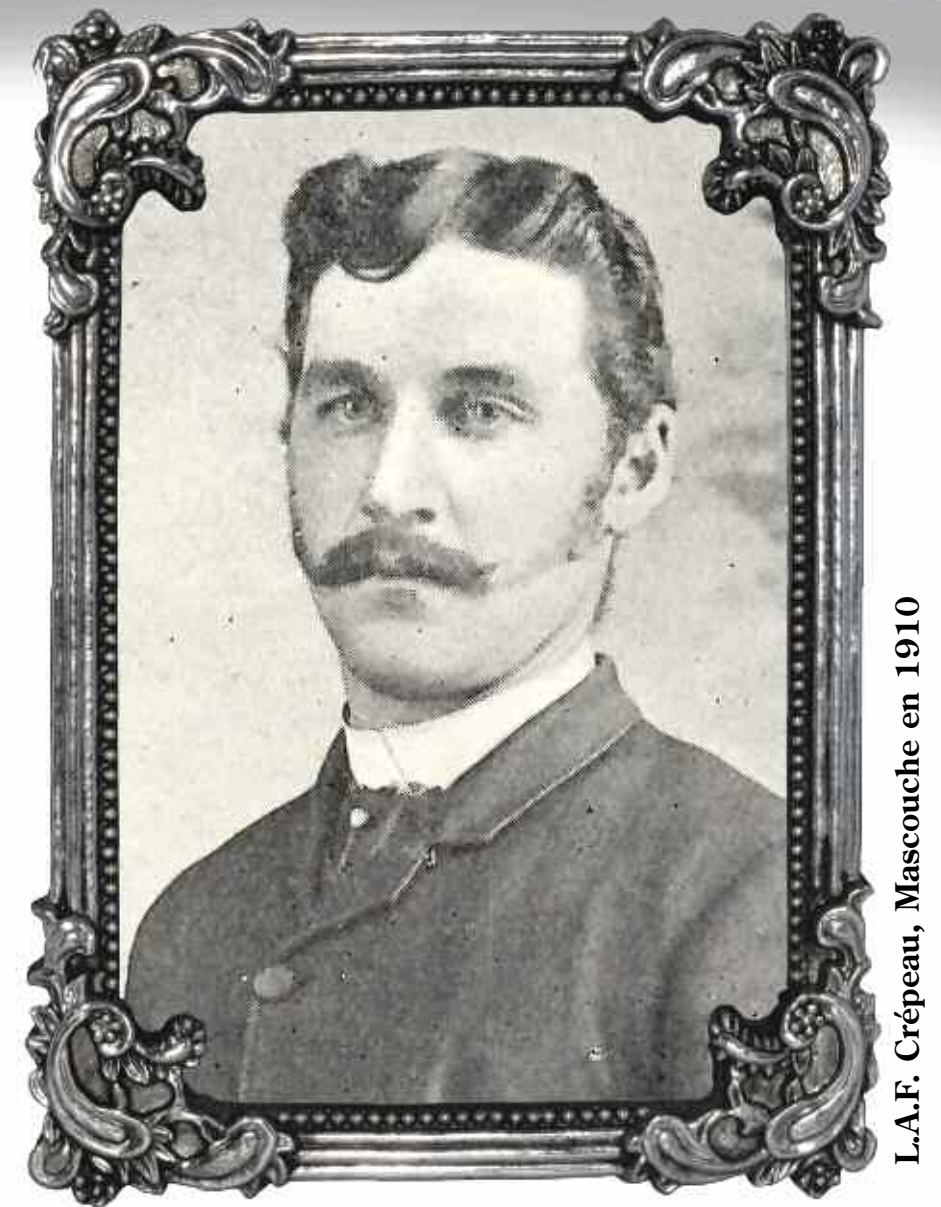
La première gare de la Cabane ronde en 1914. La petite station servait surtout au transport du lait.



Le rail du CP passe sur 9,5 km depuis 1879 à Mascouche. La gare du village était située non loin du chemin Sainte-Marie. Photo avant 1920.



Le train de l'actuelle gare de Mascouche est en fonction depuis le 1<sup>er</sup> décembre 2014.



Esdras Gagné, chef de gare du village en 1910.

Jusqu'au milieu des années 1950, la gare comptait un chef de gare et une équipe de 4 hommes attitrée à l'entretien de la voie ferrée dans le secteur de Mascouche. En 1958, le Canadien Pacifique réduit considérablement son service de passagers et abolit l'arrêt de passagers à Mascouche. Seul un train s'arrêtait, sur demande, le dimanche soir pour « descendre » les voyageurs vers Montréal. En 1962, le train ne s'arrêta plus et la gare fut détruite peu de temps après.

Dû à une forte augmentation démographique du nord-est de Montréal, le premier ministre du Québec fit l'annonce, en 2006, d'un nouveau train de banlieue. Quatre ans plus tard débute la mise en chantier. D'une longueur d'environ 52 kilomètres, la ligne effectue un trajet ouest-est, reliant le centre-ville de Montréal à Mascouche. Elle dessert en tout 13 gares. En service depuis le 1<sup>er</sup> décembre 2014, la ligne Mascouche est desservie par l'Agence Métropolitaine de Transport (AMT) à raison de 8 départs par jour en direction du centre-ville de Montréal.

